

건물 비교 분석

# 건물 비교 분석 사용법

DEEPVIEW 건물 비교 분석 페이지(/analysis) 화면 가이드

# 목차

---

이 메뉴얼은

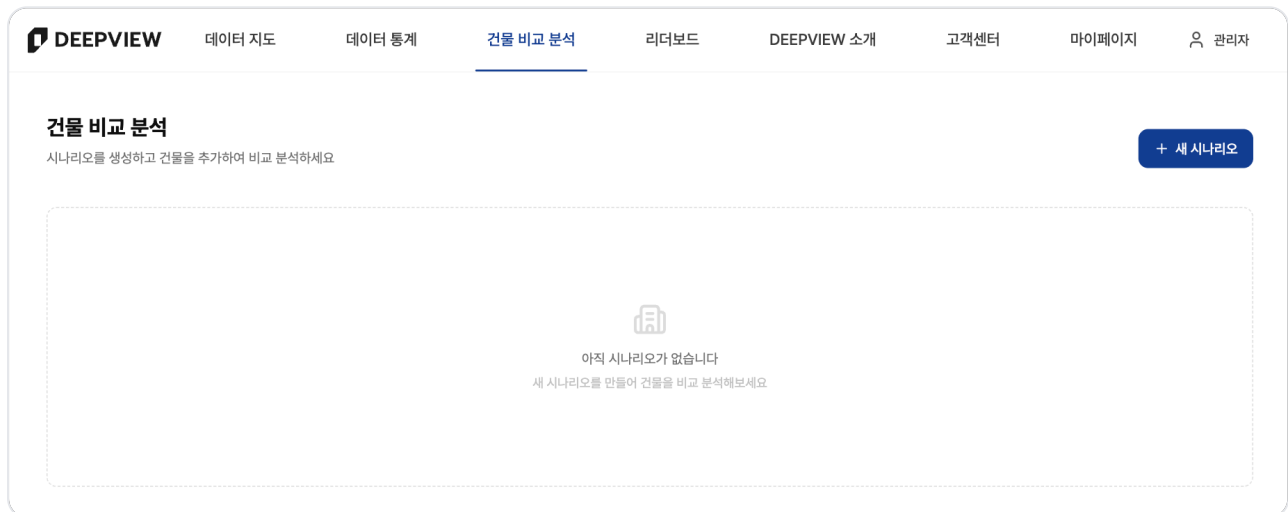
1. 비교 대상 건물 선택
2. 시나리오 만들기
3. 지표 비교
4. 기준 건물 설정
5. 리포트 페이지·결과 공유

## 이 메뉴얼은

건물 비교 분석 페이지(/analysis)는 관심 건물을 시나리오로 묶어 4대 지표 (에너지·형상형태·음영·공간 혼합)를 병렬 비교할 수 있는 작업 공간입니다. 시나리오는 한 번 저장하면 언제든지 다시 열어 같은 묶음으로 비교를 이어 갈 수 있어, 발주처 제안·사후 평가 같은 반복 검토에 적합합니다.

이 메뉴얼은 다음 흐름을 따라 작성되어 있습니다.

- **건물 선택** — 지도·검색·목록 중 편한 방법으로 비교 대상 추가 (1장)
- **시나리오 생성** — 묶음을 이름·설명과 함께 저장 (2장)
- **지표 비교 + 기준 건물** — 4대 지표 카드와 차트로 차이 분석 (3~4장)
- **리포트 페이지** — 보고서 양식으로 정리된 결과 화면 (5장, PDF 내보내기는 추후 제공)



건물 비교 분석 — 진입 첫 화면(빈 상태)과 새 시나리오 시작 지점

# 1. 비교 대상 건물 선택

---

비교 대상은 지도·주소 검색·이미 추가된 목록 세 가지 경로 중 어디에서나 추가 할 수 있습니다. 보통 4~5건이 비교 차트의 가독성에 가장 적합합니다.

## 1 지도에서 건물 선택

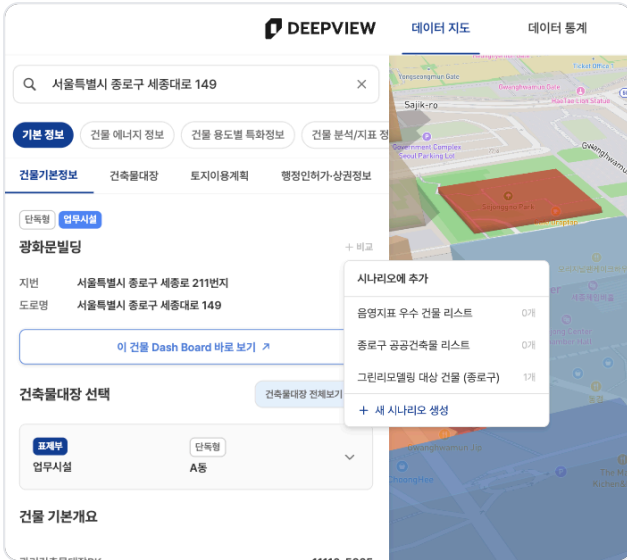
임베디드 지도에서 핀을 클릭한 뒤 "이 건물 추가" 버튼을 눌러 시나리오에 담습니다. 지도 페이지에서 익숙한 동선과 동일합니다.

## 2 주소 검색으로 추가

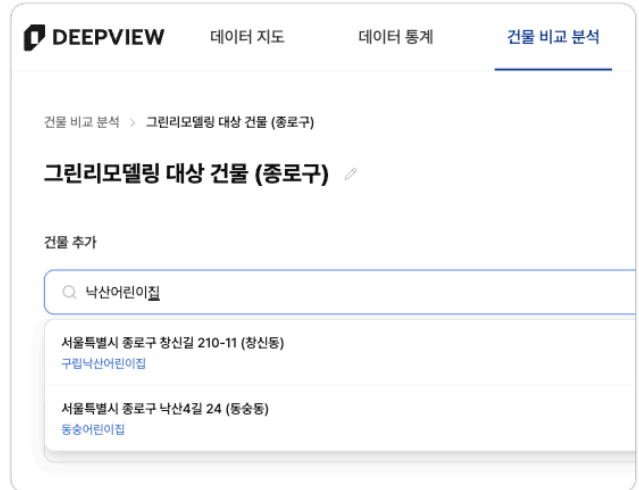
검색창에 도로명·지번·건물명을 입력해 자동완성 후보를 띄우고, 원하는 항목을 선택해 한 번에 추가합니다.

## 3 선택 목록 확인

좌측 패널의 시나리오 목록에서 추가된 건물 칩을 확인하고, 잘못 추가했다면 칩 우상단의 X 버튼으로 제거합니다.



㉠ 지도에서 선택



㉡ 주소 검색으로 추가

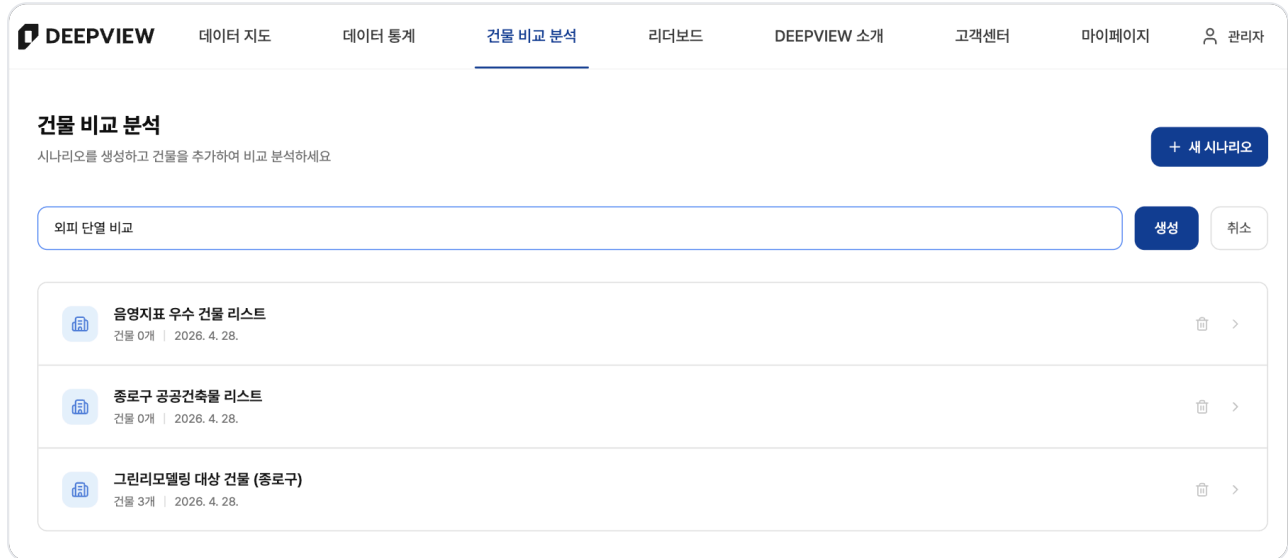


㉢ 선택 목록 확인

비교 대상 추가 — 지도/검색/선택 목록 3가지 방법

## 2. 시나리오 만들기

묶어둔 건물에 이름과 설명을 부여해 시나리오로 저장합니다. 발주 사업명 또는 분석 의도를 시나리오 이름으로 적어 두면 나중에 다시 열 때 식별이 쉽습니다. 저장 후에도 언제든지 건물을 추가·제거하거나 이름·설명을 수정할 수 있습니다.



**DEEPVIEW** 데이터 지도 데이터 통계 **건물 비교 분석** 리더보드 DEEPVIEW 소개 고객센터 마이페이지 관리자

### 건물 비교 분석

시나리오를 생성하고 건물을 추가하여 비교 분석하세요

+ 새 시나리오

외피 단열 비교 생성 취소

- 음영지표 우수 건물 리스트**  
건물 0개 | 2026. 4. 28.
- 종로구 공공건축물 리스트**  
건물 0개 | 2026. 4. 28.
- 그린리모델링 대상 건물 (종로구)**  
건물 3개 | 2026. 4. 28.

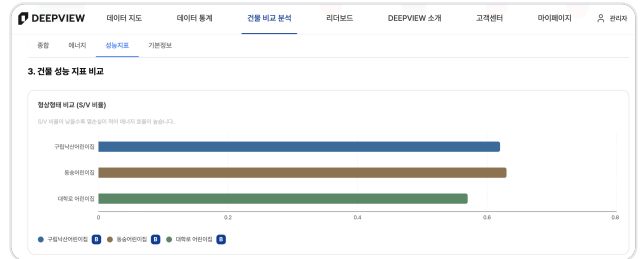
시나리오 생성 — 이름·설명 입력 후 저장

### 3. 지표 비교

시나리오에 담긴 건물들의 4대 지표(에너지·형상형태·음영·공간혼합) 비교 차트를 한 화면에서 살펴봅니다. 막대 색상은 건물별로 일관되게 매핑되므로 4개 카드를 가로지르며 같은 건물의 위치를 추적하기 쉽습니다.



① 에너지(EUI)



② 형상형태

**일조 환경 비교**

건물	경주대학교					
	면적	동	남	서	북	지붕
면적	0.4849 (2)	0.0889 (2)	0.0784 (2)	0.0837 (2)	0.0964 (2)	0.2819 (2)
동	0.5648 (2)	0.0716 (2)	0.0819 (2)	0.0413 (2)	0.0889 (2)	0.2880 (2)
남	0.3713 (2)	0.0776 (2)	0.0982 (2)	0.0842 (2)	0.0000 (2)	0.2144 (2)

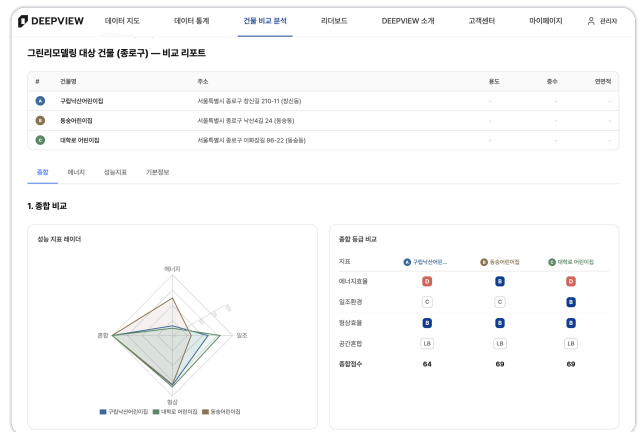
  

건물	충청대학교					
	면적	동	남	서	북	지붕
면적	0.8232 (2)	0.0889 (2)	0.1338 (2)	0.0887 (2)	0.0336 (2)	0.2884 (2)
동	0.8349 (2)	0.0712 (2)	0.1041 (2)	0.0889 (2)	0.0621 (2)	0.2917 (2)
남	0.6044 (2)	0.0883 (2)	0.1472 (2)	0.0843 (2)	0.0000 (2)	0.2826 (2)

건물	대현대학교					
	면적	동	남	서	북	지붕
면적	0.3889 (2)	0.0409 (2)	0.0843 (2)	0.0588 (2)	0.0243 (2)	0.7792 (2)
동	0.4787 (2)	0.0576 (2)	0.1113 (2)	0.0721 (2)	0.0419 (2)	0.1961 (2)
남	0.2471 (2)	0.0239 (2)	0.0355 (2)	0.0330 (2)	0.0000 (2)	0.1487 (2)

③ 음영



④ 공간혼합

지표 비교 — 4대 지표 카드

## 4. 기준 건물 설정

시나리오 내 한 건물을 기준으로 지정하면 차트가 절대값에서 상대값(±%)으로 바뀝니다. 리모델링 후보를 기준으로 두면 벤치마크 건물 대비 개선 잠재력이, 반대로 벤치마크를 기준으로 두면 후보 건물의 개선 필요량이 직관적으로 드러납니다. 기준 건물은 언제든지 다른 건물로 바꿀 수 있으며, 차트는 즉시 갱신됩니다.

**DEEPVIEW**
데이터 지도    데이터 통계    **건물 비교 분석**    리더보드    DEEPVIEW 소개    고객센터    마이페이지    관리자

**그린리모델링 대상 건물 (종로구) — 비교 리포트**

#	건물명	주소	용도	층수	연면적
A	구립낙산어린이집	서울특별시 종로구 창신길 210-11 (창신동)	-	-	-
B	동송어린이집	서울특별시 종로구 낙산4길 24 (동송동)	-	-	-
C	대학로 어린이집	서울특별시 종로구 이화장길 86-22 (동송동)	-	-	-

**종합**
에너지
성능지표
기본정보

**1. 종합 비교**

성능 지표 레이더

**종합 등급 비교**

지표	A 구립낙산어린이...	B 동송어린이집	C 대학로 어린이집
에너지효율	D	B	D
일조환경	C	C	B
형상효율	B	B	B
공간혼합	LB	LB	LB
<b>종합점수</b>	<b>64</b>	<b>69</b>	<b>69</b>

기준 건물 — 차이를 강조하는 시각화

## 5. 리포트 페이지·결과 공유

---

시나리오 화면 우상단의 [리포트] 버튼을 누르면 /analysis/[id]/report 로 이동해 비교 결과가 보고서 양식으로 정리된 화면이 열립니다. 발주처 검토용으로 그대로 활용하거나, 브라우저 인쇄 기능으로 임시 PDF를 만들 수 있습니다.

- **리포트 페이지 구성:** 시나리오 정보(이름·설명·작성일) + 건물 목록 + 4대 지표 비교 + 핵심 인사이트 텍스트
- **북마크:** 리포트 페이지의 URL은 시나리오 ID 기반이라 북마크해 두고 다시 방문할 수 있습니다.

### PDF 내보내기·링크 공유는 준비 중입니다

현재 리포트 페이지는 화면에서 바로 검토하는 형태로 제공됩니다. 발주처 제출용 PDF 직접 내보내기와 외부 공유 링크 생성 기능은 추후 업데이트로 추가될 예정입니다.